

Æblehaven



Vejledning

TRAPHOLT

Værket

- 4 Æblehaven
- 8 Kunstneren og brodøsen bag

Vejledning og inspiration

- 10 Dogmer
- 11 Danmarks æblekort
- 16 Indzoomningsteknikker
- 18 Oversæt dine ideer til broderi

Dit broderi

- 22 Grej
 - 24 Stingkartotek
-
- 28 Tilmelding, registrering og indlevering

Projektet er støttet af
Augustinus Fonden og Ege Fonden.

Æblehaven

Danmarks nationalfrugt – æblet – er hovedpersonen i Trapholts næste fællesskabte kunstværk, som fletter æblets migrationshistorie sammen med fortællingen om Trapholts grundlæggere og hver enkelt deltagers personlige ophav. Det afsluttende kunstværk *Æblehaven* placeres centralt i Trapholts nye skulpturlounge, når museet genåbner i 2027.

Titlen på Trapholts næste fællesskabte kunstværk er ikke blot Trapholts fysiske adresse, men refererer direkte til Trapholts historie, hvor grundlæggerne tandlægeparret Gustav og Helene Lind anlagde Sydjyllands største æbleplantage i 1930'erne.

I projektet *Æblehaven* vil vi tilsammen brodere så mange forskellige æbler som muligt fra Danmark og resten af verden. Som deltager broderer du et æble, som kommer fra den egn eller det land, som din familiehistorie har rødder i. Du vil skulle nærstudere netop dit æbles form, overflade og farve for at udvælge hvilken detalje, du vil forstørre og brodere.

Projektet er udviklet i samarbejde mellem kunstner Louise Hindsgavl, brodøse Karen Marie Dehn og Trapholt med faglig assistance fra Pometet i Taastrup.

I denne vejledning kan du læse om: hvordan du finder frem til netop dit æble; hvordan du griber den kreative opgave an; hvilke materialer der skal benyttes; samt information om aktiviteter og tidsplan i løbet af projektperioden, som løber fra marts til oktober 2026. Du vil løbende kunne følge med på projektets Facebookgruppe *Æblehaven - Trapholt*, hvor vi også håber, at du har lyst til at dele din proces undervejs.

Den afsluttende kunstinstitution består af en stentøjsskulptur, placeret midt i en overdådig DNA-spiral af broderede æbler. Kunstinstitutionen fortæller både historien om Trapholt og historien om æblet som billede på forskellighed.

Æblet som fælles reference

Den danske nationalfrugt er æblet. Men er æblet i virkeligheden dansk? Æbler stammer oprindeligt fra vilde æbletræer i Centralasien og har gennem tusinder af år spredt sig til Europa via handel og menneskelig dyrkning. I Danmark har spise-æbler eksisteret siden stenalderen, mens egentlig dyrkning begyndte i middelalderen, hvor æbler gradvis blev en del af haver og landskab. Gennem udvælgelse, forædling og podning har vi udviklet mange forskellige sorter, som både afspejler tidernes smag og kulturhistorie.

Nye æblesorter opstår ved bestøvning mellem to forskellige æblesorter, som fungerer som henholdsvis mor og far. Kernerne i æblet på modertræet indeholder en unik kombination af deres egenskaber, og når en kerne spirer, dannes en ny sort. Hvis den nye sort har gode kvaliteter, kan sorten opformeres og udbredes ved podning. I æbleforskning bruges DNA-test til at bestemme slægtskab mellem æblesorter. Forskere analyserer DNA fra æbletræernes blade og kan dermed fastslå, hvilke sorter, der er forældre til hinanden, og om sorter med forskellige navne i virkeligheden er den samme. På den måde har man kunnet kortlægge æblers stamtræer.

De danske æblesorter er fundet i bestemte egne af landet, ofte i haver, præstegårde og herregårde. Disse sorter bliver derfor tit opfattet som "lokale" eller "regionale". Deres danske slægtshistorie er imidlertid kort. Dna-forskningen viser, at mange af de danske sorter har udenlandske forældre, f.eks. er det fynske æble 'Ingrid Marie' et barn af de engelske sorter: 'Cox Orange' og 'Cox Pomona'. DNA-test afslører også, når et udenlandsk æble har fået et dansk navn, f.eks. er et "fynsk" æble med navnet 'Minne Marie' i virkeligheden fra Canada og hedder 'Minnehaha'.

Udvælgelse af MIT æble

Pometet er Københavns Universitets samling af frugttræer og fungerer som en national genbank for æbler og andre frugter. Samlingen rummer omkring 800 navngivne æblesorter, heraf cirka 300 danske, og den spiller en central rolle i bevaring og forskning i Danmarks æblesorter.

Pometet har udarbejdet et æblekort over Danmark, hvor æblesorter er knyttet til de egne, hvor de oprindeligt er spiret frem.

Deltagerne i projektet kan tage udgangspunkt i Danmarks æblekort fra Pometet i søgen efter æbler fra den egn, hvor den enkeltes familie har rødder. For yderligere research har vi samlet kilder og links på projektets hjemmeside trapholt.dk/aeblehaven.

Deltagere med rødder i udlandet opfordres til at udvælge et æble, som vokser særligt godt under de geografiske omstændigheder i det pågældende land.

Trapholts æbleplantage

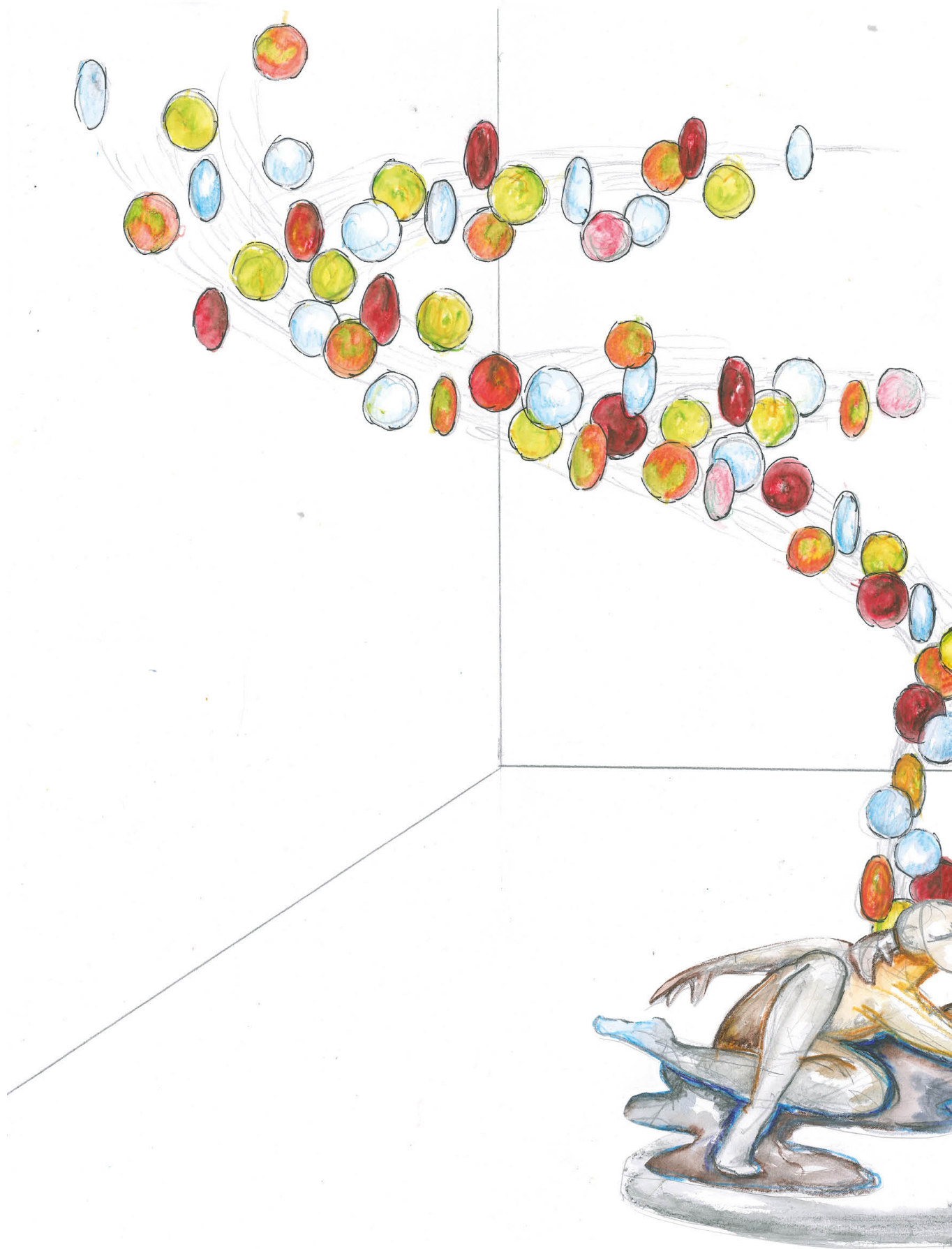
Trapholts æbleplantage, oprindeligt kaldet Trappergårdens Æblehaver, blev grundlagt af tandlæge Dr. Gustav Lind og hustru Helene Elisabeth fra 1935. På grunden blev 10.000 æbletræer fordelt på ca. 36 tønder land. Som tandlæge havde Dr. Lind en stor interesse for tandsundhed og frugters indhold af C-vitamin, som spillede en vigtig rolle for tandhygiejnen. Han plantede indledningsvis 40 forskellige æblesorter og udvalgte derefter dem, der egnede sig bedst til at gro på landstedet. Det var blandt andet *Cox Orange* (den mest solgte), *Belle de Boskoop*, *Bodil Neergaard*, *Filippa*, *Golden Delicious*, *Gråsten* og *Jonathan*. Plantagen blev moderne drevet med egne bier, kølehus og direkte salg ved plantagen, og den blev landskendt for høj kvalitet.

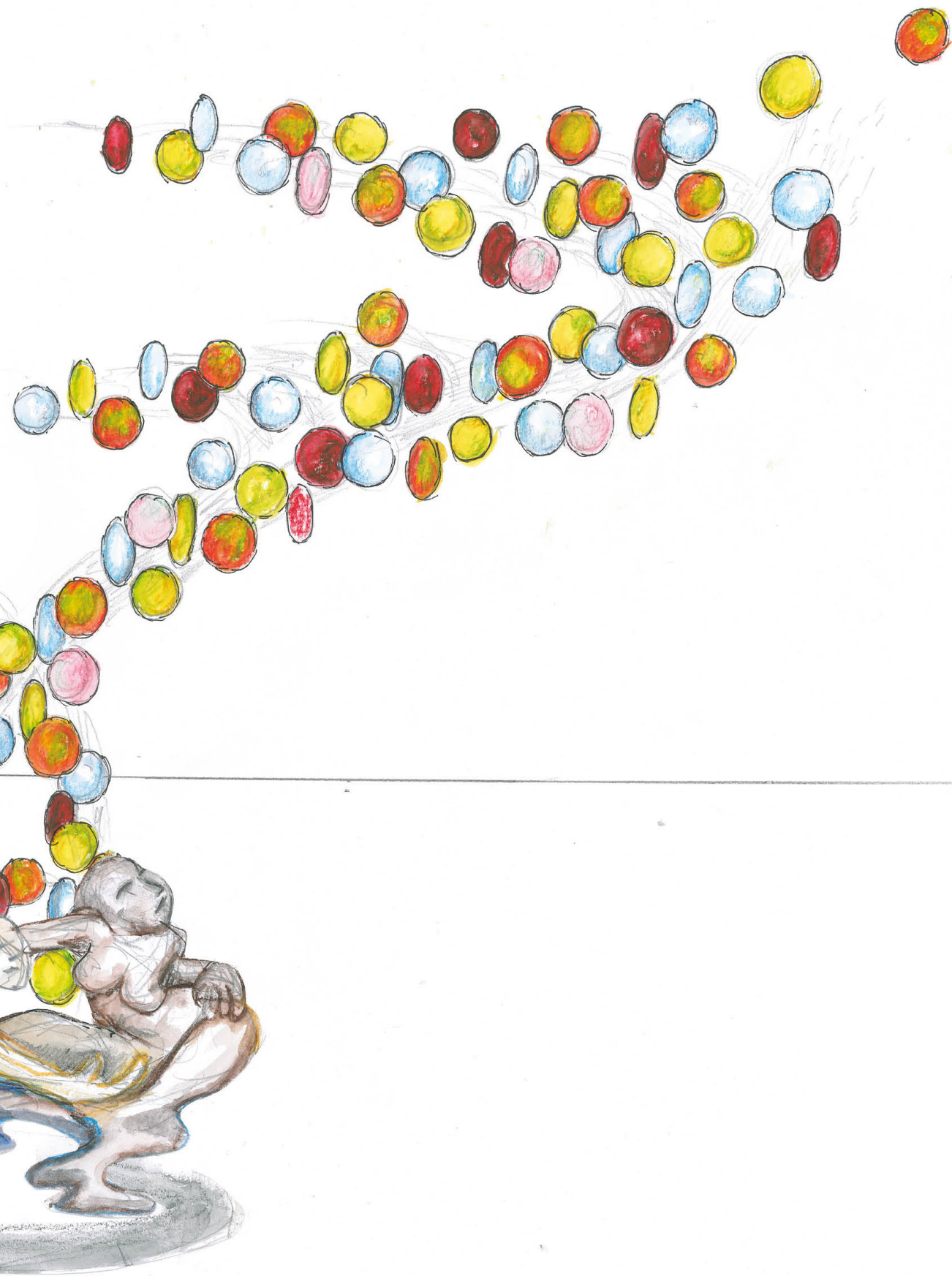
I 1965 påbegyndte afviklingen af plantagen med frasalgs af udstykningen til Trapholtparken. Den selvejende institution Trapholtfonden blev oprettet i 1972, og Kolding Kommune overtog hele området mod at oprette et kunstmuseum. Resten af plantagen blev udstykket til boliger, og i 1988 blev Trapholt indviet.

Ved indkørslen til Trapholt står der fortsat 200 æbletræer, som grundejerforeningen siden 2019 har arbejdet for at bevare. I forbindelse med udbygningen af museet anlægger Trapholt nye æbletræer i museets park.

Værket

Den afsluttende kunstinstitution består af en stentøjsskulptur, placeret midt i en overdådig DNA-spiral af broderede æbler. Kunstinstitutionen fortæller både historien om Trapholt og historien om æblet som billede på forskellighed.







Kunstneren bag

Louise Hindsgavl

Louise Hindsgavl er internationalt anerkendt for sine skulpturelle værker i porcelæn og stentøj, der udfordrer grænserne mellem historiske, keramiske traditioner og moderne fortællekunst.

Hun dimitterede fra Designskolen Kolding i 1999 med hovedfag i keramik og glas. Hindsgavls praksis spænder fra små, indviklede porcelænsfigurer over overdådigt glaseret stentøj til store tværfaglige, stedsspecifikke installationsværker.

Louise Hindsgavl har udstillet bredt i Danmark og i udlandet, og hendes værker er blevet opta-

get i førende museumssamlinger, heriblandt Ny Carlsberg Fondet, Statens Kunstfond, Trapholt, Museum of Art and Design i New York, Musée des Arts Décoratifs i Paris, V&A i London og Sveriges Nationalmuseum i Stockholm.

Louise Hindsgavl betragtes bredt som en af de mest betydningsfulde samtidskunstnere, der arbejder med keramisk skulptur i Danmark i dag.



Brodøsen bag

Karen Marie Dehn

Karen Marie Dehn er uddannet håndarbejds lærer. Hun har igennem mere end 30 år formidlet kreativitet og håndens arbejde med speciale i frihåndsbroderi.

Karen Marie Dehn har udgivet fem bøger, senest *BRODERI på tværs af generationer* (2024). Hun har gennem mange år skabt designs til både danske og udenlandske magasiner, afholdt utallige workshops og er ophavskvinden til det digitale fællesskab #broderetkærlighed.

Karen Marie Dehns arbejde spænder fra store broderede værker skabt i fællesskab til miniature, bla. i form af et broderet frimærke for Postnord.

Dogmer

Sådan vælger du dit æble

I projektet Æblehaven vil vi sammen brodere så mange forskellige æbler som muligt fra Danmark og resten af verden.

Alle bidragene bliver efterfølgende samlet i en stor ophængning, der vil indgå i fortællingen om kunstmuseet Trapholts tilblivelse.

Som deltager beder vi dig tage udgangspunkt i et æble, som kommer fra den egn eller det land, som du har særlig tilknytning til, eller som din familiehistorie har rødder i.

Vi beder dig fordybe dig i dit udvalgte æbles **overflade** (det er ikke kernehus eller æblets indre. Sådanne bidrag vil ikke få plads i kunstværket): Find et billede af æblet. Nærstudér netop dit æbles form, farve, overfladestruktur, mønster og øvrige detaljer. Hvilke farvespil er der i overfladen (æblets ydre)? Hvordan ser blomsterbægret og stilken ud? Måske er der en plet på æblet, der ser særlig interessant ud i farve og form?

Hensigten med nærstudiet af overfladen er, at du skal udvælge to områder på æblet, som du vil gøre til udgangspunkt for dit broderi. Netop DIT blik og DIN fortolkning af dit udvalgte æble er essentielt for projektet. Overvej hvorfor du har valgt netop dit æble, og hvordan det repræsenterer dig og dine rødder.

Når du har nærstuderet dit æble, skal du vælge to detaljer på æblets overflade, som du vil fokusere på og zoome ind på - én detalje/vinkel på æblet til hvert af dine broderier. Gennem dit fokus på et lille område vil en abstraktion opstå, og broderiet kommer til at blive del af en større fortælling end bare fortællingen om et æble. Det bliver fortællingen om essensen af DIT æble.

Her på Danmarks æblekort kan du få et hurtigt overblik over rigdommen af æbler i Danmark og mange af sorterens oprindelige hjemsted. Du kan bruge kortet til at vælge det æble, der kommer fra den egn, som din familiehistorie har rødder i. Hvis du har udenlandske rødder, kan du vælge et æble som du kender fra pågældende land.

Der er forskellige veje at gå, når du skal zoome ind på din detalje og finde din abstraktion.

Se afsnittet: **Indzoomningsteknikker** (side 16)

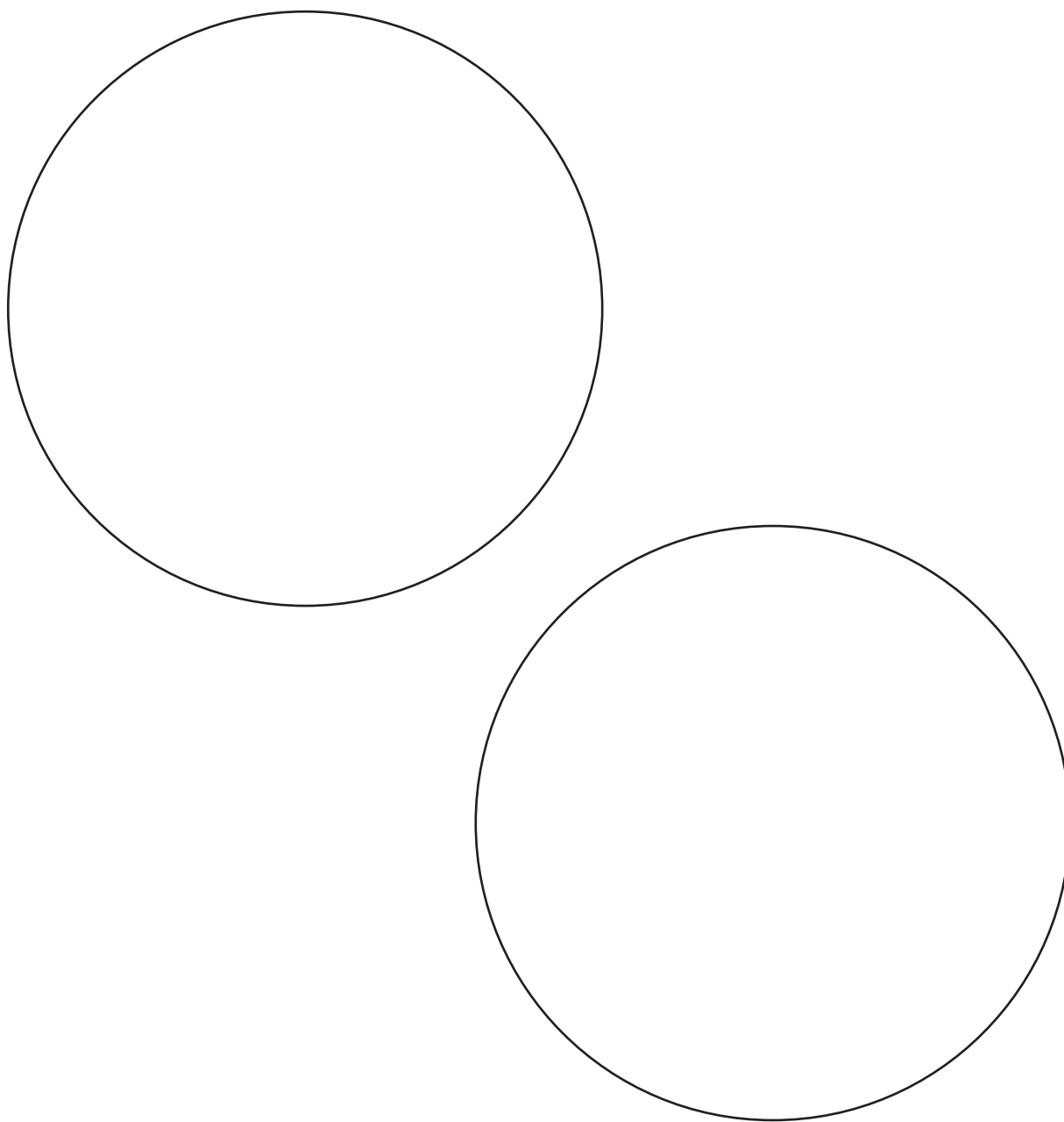
**Dette format
skal du arbejde i**

Dit endelige bidrag skal være to cirkelrunde broderier, der hver især måler 9 cm i diameter.

Efter du har afleveret dit bidrag vil det blive monteret bagside mod bagside med 8 cm i diameter.

Den ekstra centimeter er for at sikre, at der ikke opstår en hvid kant langs dit broderi, da der skal lavet et ombuk, når det skal monteres.

Husk at kontrollmåle din diameter, da stoffet let kan trække sig sammen, når mange sting broderes tæt.



**9 cm:
dit færdige broderi**

Husk at tjekmåle dit broderi, når det er færdigt og du har presset det.

Farveskalaen

Æblehavens farveskala er lavet for at sikre en overordnet harmoni mellem alle de forskellige udtryk i bidragene. I din fortolkning af dit æble skal du indtænke, at den udføres inden for farveskalaen. Farveskalaen indeholder farver, der kan overraske, hvis man tænker på naturtro gengivelser af æbler. Det er netop hensigten, da vi håber det vil give dig endnu større plads til leg, undren og udforskning undervejs i dine kreative valg.

Materialer

Til Æblehavens farveskala har vi udvalgt 21 farver.

Alle farverne er DMC Mouliné og udgøres af følgende farvenumre: 10, 18, 326, 350, 445, 470, 472, 580, 610, 772, 814, 838, 922, 938, 951, 3021, 3078, 3328, 3350, 3371 og 3829.

Du skal brodere på hvidt lagenlærred i en god kvalitet (luxus bomuldslærred).



De fire dogmer for broderiet

1. Du skal fylde hele fladen ud med sting

Du skal fylde hele din runde flade ud med sting. Hver flade i din komposition må gerne være forskellige i tæthed – altså med mere eller mindre afstand imellem stingene. Fyld dine flader så meget som muligt ud med sting. Det vil sige, at du skal undgå, at dit broderi har et helt ubroderet område, hvor den hvide baggrund er synlig.

2. Du må bruge max 7 farver

Nærstudér dit æble (tegning eller foto af overfladen, hvis du ikke har det fysiske æble): hvilke nuancer har det? Det er en god ide, at du studerer garnfarverne i dagslys for at få den mest korrekte farvetolkning. Du behøver ikke bruge 7 farver, men du må maksimalt bruge 7 farver. Husk at dette maksimum gælder samlet for begge dine broderier. Skærp din opmærksomhed og se, hvilke farver, der kan udtrykke dit æble bedst. Du må gerne blande farverne, når du broderer. Du kan altså tage 1 deltråd af én farve og blande med 2 deltråde af en anden farve. På den måde kan du skabe mellemnuancer eller nistrede flader.

3. Du må bruge alle stingene fra stingkartoteket

Kig på udvalget af sting på side 24-26 og tænk over, hvordan du gerne vil have strukturen på dine flader.

4. Sådan afleveres det endelige broderi

Når dit broderi er færdigt, skal du presse det fra vrangsiden med strygejernet. Læg et klæde over og brug damp, eller brug et fugtigt klæde over. Husk at tjekmåle dit broderi efter pres. Det skal måle mindst 9 cm i diameter.

Til slut skal du klippe det ud med 2 cm sømmerum hele vejen rundt og sy ri-sting (lange forsting) med hvid sytråd rundt langs kanten, ca. 1 cm fra kanten. Du skal IKKE hæfte ende til slut. Lad din tråd være så lang, at du kan lade en ende hænge på ca. 80 cm.

Når du sender det, sætter du dine broderier op på et stykke pap med lidt tape. Læg et tilsvarende stort stykke pap eller karton ovenpå. Det skal sikre, at det ikke bliver krøllet i posten eller kommer til skade på anden vis.

Se på side 29 hvordan du registrerer og sender dit bidrag.



Indzoomnings- teknikker

Sådan zoomer du ind på dit æble til en komposition

Der er mange forskellige måder at zoome ind på overraskende abstrakte elementer i æblets udseende.

TEKNIK 1

1. Studér overfladen og detaljer på dit æble – her er det et Degneæble.
2. Tegn cirkler på et stykke papir med en diameter på 9 cm, og vælg et lille udsnit af æblet som du forstørrer ved at tegne/male det over på den hvide cirkel. Gentag evt. til du er tilfreds.
3. Tegn din forstørrelse af som en stregtegning, vælg områder med farver og former. Det kan være fordelagtigt at tænke i farveflader for at kunne oversætte det til broderi.
4. Sådan kunne cirklen oversættes til sting.

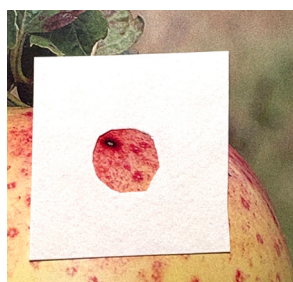


TEKNIK 2

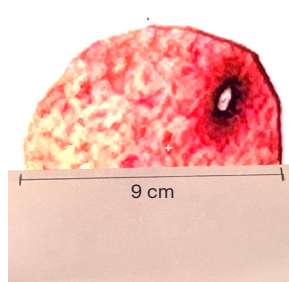
1. Find et billede af dit æble (fx. i Pometes æblenøgle) – se link til 'information om æbler' på trapholt.dk/aeblehaven. Forstør det så meget som muligt på din skærm.
2. Lav en lille "søger" (et stykke papir med et mindre hul i) til at udvælge et område der er særligt spændende eller fint. Tag et billede af området i søgeren med din telefon.
3. Fotoet af udsnittet, som du har fundet i søgeren, kan du arbejde videre med på din computer eller iPad, hvor du kan forstørre billedet endnu mere op. Forstør dit udsnit til 9 cm i diameter.
4. Klæb et stykke madpakke- eller kopipapir på din skærm og tegn former og farveflader op som en stregtegning. Du kan også printe det ud.



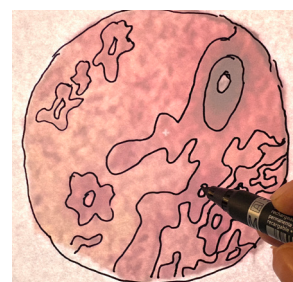
1
Æblefoto



2
"Søger" af papir



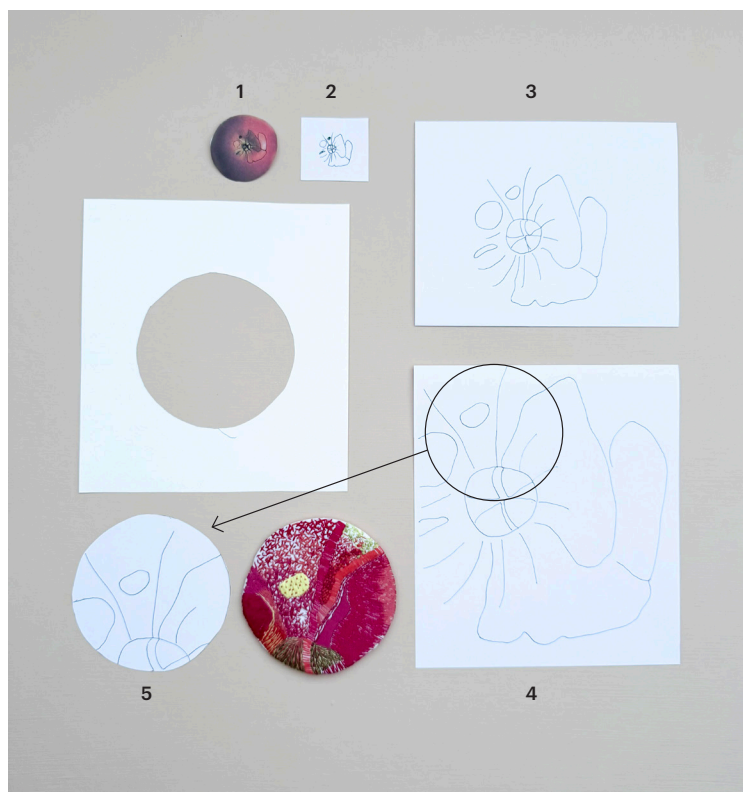
3
Fotoudsnit



4
Optegn farveflader

TEKNIK 3

En tredje måde kan være smart, hvis man har adgang til en printer eller kopimaskine. I eksemplet er der taget udgangspunkt i blomsterbægret på et Ingrid Marie æble:



1. Æblet er et Ingrid Marie, som du kan finde det i Pometets æble-nøgle. Detaljerne er tegnet op med en sort tusch. Både selve blomsten, områder med forskellige farver, en plet osv. Du vælger de detaljer, du gerne vil nærstudere formerne på.
2. Forenklet til stregtegning.
3. Forstørret til 400% på kopimaskinen/printereren.
4. Forstørret endnu 200% på kopimaskinen/printereren.
5. Cirkel-udsnit er valgt af skitse 4. Klip et cirkel-hul med diameter 9 cm i et stykke papir. Placer hullet rundt omkring på din skitse 4 og vælg den komposition, som du synes, ser flot ud.

Når du har besluttet din komposition, kan du overføre stregtegningen til stoffet. Se vejledningen på side 23 med overføring til stof.

Oversæt dine idéer til broderi – leg med sting, struktur og udtryk

Da det er en abstraktion af to steder på dit æbles overflade du skal brodere, giver det dig mulighed for at arbejde frit med fladerne i dine to cirkler og dermed også at vælge imellem de mange sting.

Her er et par overvejelser og veje, du kan gå i processen med at oversætte dine farver, tanker og former til sting.

- Du kan vælge at bruge din komposition som en ren stinglegeplads og freestyle med alle de sting, du synes ser flotte ud i dit æbles farver.
- Du kan gå mere systematisk til værks og f.eks. nørde ned i strukturen på dit æble: Er strukturen helt blank og glat, er den nubret eller noget helt andet. Det kan give dig nogle teksturer at gå efter i dit valg af sting.
- Du kan også vælge, at det kun er æblets farver, du vil fokusere på. I så fald vælger du måske kun at arbejde med en eller to stingtyper i dit æbles farver.

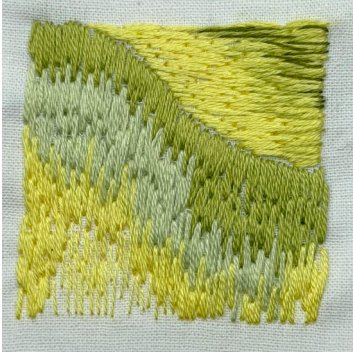
Dette er blot tre måder at se på din komposition. Du finder måske en helt anden måde at udtrykke dig på. Kig i stingkartoteket og se på eksemplerne. Her kan du finde inspiration til, hvad de enkelte sting kan, og hvordan du kan bruge dem til at arbejde med flader.



Tungesting



Kontursting



Schattérsting



Fladsting



Nedlagt syning



Brug tykkelsen af garnet til at ændre udtrykket

Ved at ændre tykkelsen på dit garn kan du også arbejde med udtrykket – altså gøre dine sting mere eller mindre markante. Du kan brodere med 1 deltråd i nålen og få meget fine, tynde sting, eller brodere med alle 6 deltråde og opnå et markant sting. Se f.eks. eksemplet med franske knuder i stingkartoteket. I eksemplet er de franske knuder broderet med 1 deltråd og op til 3 deltråde, hvilket giver forskellige størrelser knuder og dermed også forskellige strukturer og udtryk.

Arbejd med tætheden af dine sting

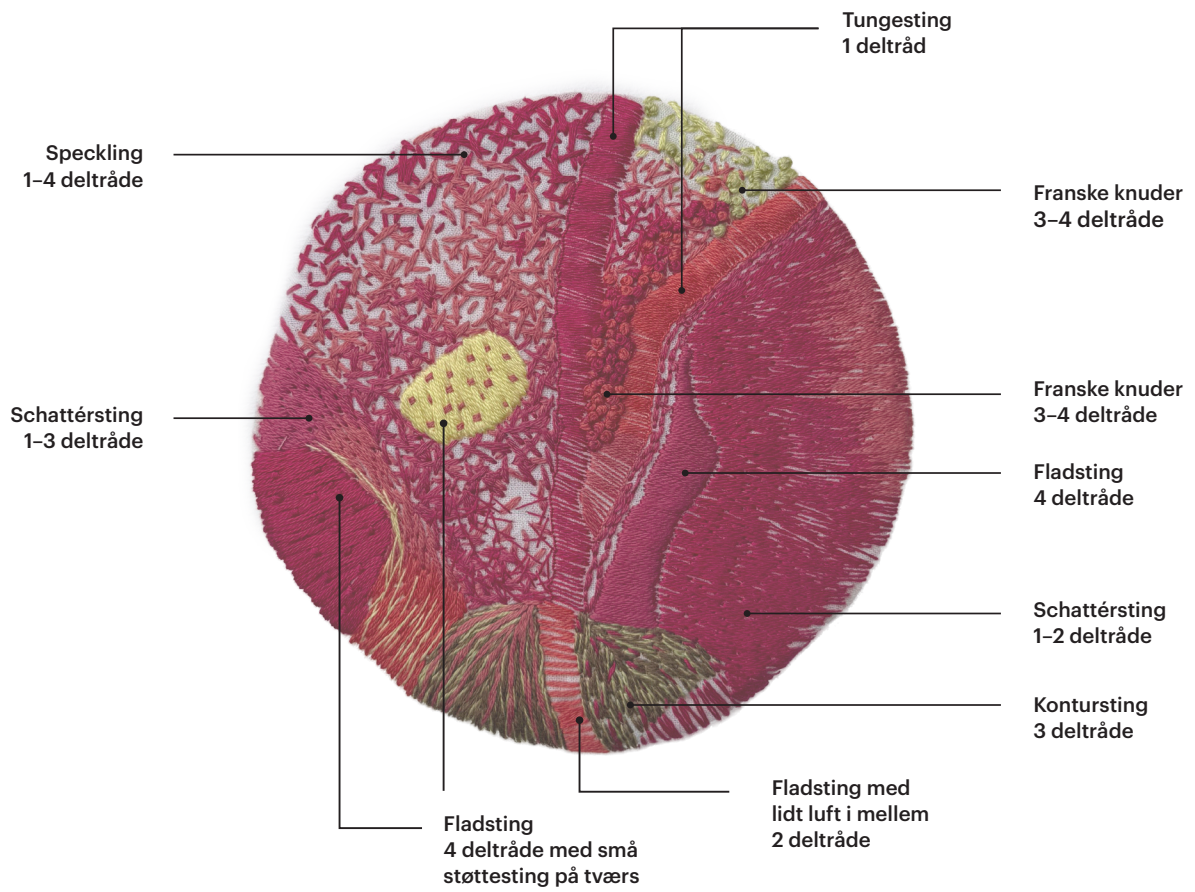
Når du arbejder med fladerne, er der utallige muligheder. Du kan arbejde med tætheden i dine sting og på den måde ændre udtrykket og strukturen på en flade.

Et eksempel kunne være området med speckling i den røde Ingrid Marie-cirkel. Der er stinget først broderet med 3-4 deltråde i nålen i nogle lag, derefter er der nogle steder på fladen broderet endnu et lag med 1 deltråd i nålen, så det skaber en anderledes tæthed i stingene.

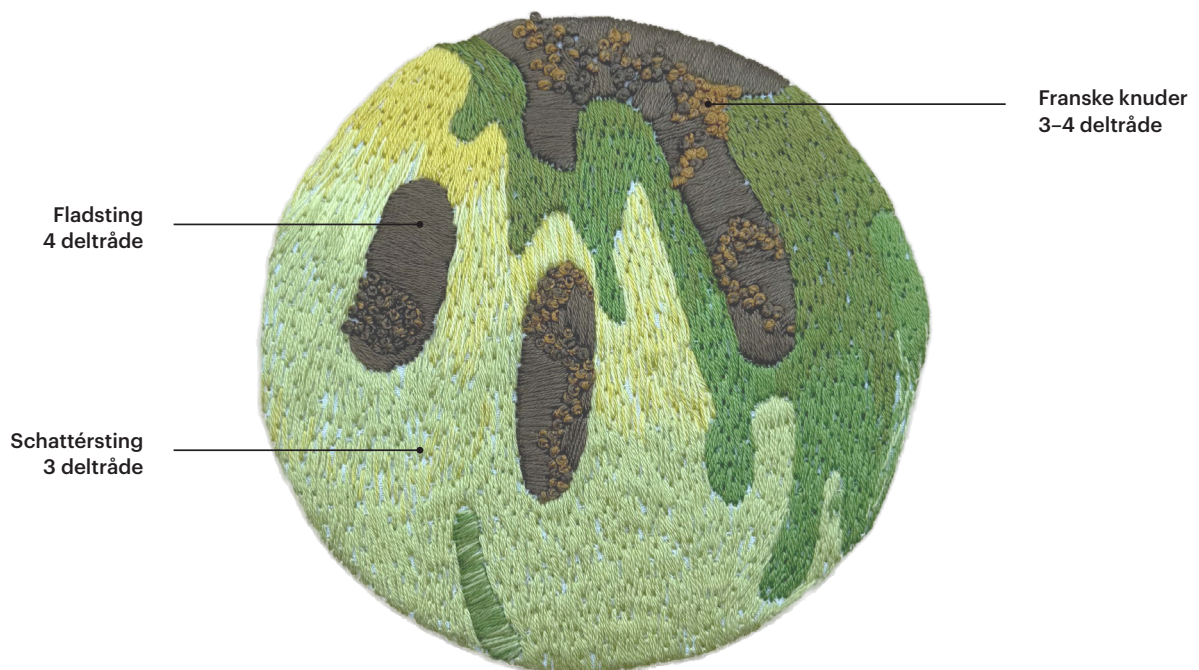
Et andet eksempel er de franske knuder, der er broderet helt tæt i de rød/orange farver og med luft imellem – sammen med speckling i det gul/grønne område af cirklen.



Ingrid Marie-æble



Degneæble



Grej

Grej du skal bruge

- Lille saks
- Broderiramme Ø 12 eller Ø 15
- Stramajnál med spids nr. 24 (eller den du foretrækker)
- Tekstil-forsvindingspen. Vælg en du kan vaske eller stryge væk.

Her finder du materialer og grej

Broderigarnet DMC Mouliné samt bomulds-/lagenlærred kan findes i broderi- og stofbutikker landet over (både fysisk og online).



Overføring af motiv til stof

Klip to stykker stof, der begge måler ca. 25 x 25 cm, så kan det spændes op i en broderiramme.

Tegn cirklen på 9 cm i diameter af efter skabelonen på side 12. Tegn direkte på stoffet som beskrevet herunder. Tegn din komposition op på samme måde.

Husk at tjekke undervejs at dit broderi ikke er blevet mindre, end da du begyndte, da stoffet kan trække sig sammen på grund af stingene

På tæt-vævet stof kan du tegne motivet op med en tekstil-forsvindingspen. Der findes forskellige typer på markedet. Vælg én, som du kan stryge eller vaske væk, så motivet ikke forsvinder, før du er færdig.

Kan du se igennem stoffet, lægges motivet herunder, og du kan nu tegne det op med forsvindingspennen.

Hvis du har svært ved at se igennem stoffet, så klæb både skabelonen og stoffet op på et vindue og brug dagslyset som "lysbord". Du kan også bruge et rigtigt lysbord, hvis du har.

Broderiramme

Brug ramme, når du broderer på bløde materialer som her. Dels for at sikre, at stoffet ikke kommer til at rynke, dels for at dine sting ligger glat. Du spænder stoffet op imellem de to ringe sådan, at den mindste ring placeres på vrang-siden af stoffet og den største ring placeres på retsiden. Når stoffet ligger imellem de to rammer, strammer du det op og spænder skruen.

Det er lettest at arbejde i en forholdsvis lille broderiramme med diameter på Ø 12-15 cm. Her kan du få dine fingre ind under arbejdet, mens du broderer. Du kan rykke broderiet rundt i rammen, alt efter hvor du broderer på det – det er lettest at brodere i midten af rammen.

Nål

Karen Marie Dehn anbefaler:

Jeg foretrækker at arbejde med en rimelig lille, spids stramajnál (nr. 24), som har et stort øje, så du både kan arbejde med enkelte deltråde eller alle 6 tråde i nålen. Fordelen ved den lille nål er, at den kører lettere igennem stoffet og kan placeres mere præcist. Så ønsker du præcision, så vælg en ikke for stor nål.

Du kan sagtens bruge en nål med mindre øje, hvis du foretrækker det – det kan f.eks. være en fordel til små franske knuder.

Hæftning af ender

Enderne hæftes ved at sy ind imellem stingene på vrangside ca. 2 cm. Det vil sige, at når du starter en tråd, skal du lade et stykke hænge, som du efterfølgende hæfter på bagsiden.

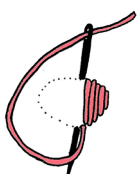
Til projekt Æblehaven er det vigtigt, at bagsiden af dit broderi ikke fylder for meget – af hensyn til en pæn montering. Så vær opmærksom på at hæfte ender undervejs, og undlad at bruge knuder på garnet.

Stingkartotek

Stingene i stingkartoteket er udvalgt for at give dig mulighed for at skabe forskellige teksturer, brodere flader og linjer.

Du må brodere alle de stingtyper du vil – undtaget korssting.

Fladsting



Fladstinget danner helt tætte, glatte flader. Stinget har den begrænsning, at det kun kan broderes med en længde på max 1-1,5 cm. Broderer du det længere, vil det "hænge". Fladsting kan varieres sådan, at du broderer det med luft imellem som lige sting, der kan danne en "stribet" og luftig struktur. Broderer du dine fladsting længere end 1,5 cm, kan du brodere små sting på tværs af trådene for at støtte dem.

Stik nålen op igennem stoffet fra vrangsiden. Sy lige sting, der ligger helt tæt 'skulder ved skulder', og gør stingene henholdsvis lidt kortere eller lidt længere alt efter den form, der fyldes ud.



Schattérsting

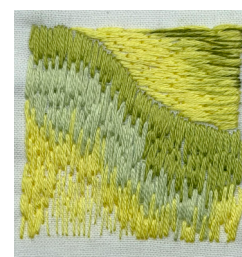


Schattérstinget er et fladesting, det kan broderes på uendeligt store flader, da stingene fletter sig ind i hinanden. Schattérstinget kan enten broderes helt tæt eller med luft mellem stingene til en mere luftig flade. Schattérstinget er perfekt til at tone flader med. Du kan arbejde med et bundlag, og oven på det brodere et detaljelag, som du ser i højre øverste hjørne på fotoet.

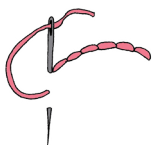
Arbejder du med et detaljelag, så gå ned til 1-2 deltråde for at lette udtrykket af fladen og skabe fine detaljer.

Stik nålen op igennem stoffet fra vrangsiden. Sy lige sting i forskellige længder. Tænk på stingene som rækker, hvor du broderer skiftevis fra venstre eller højre side.

Broder op til og ind imellem stingene i den første række. På den måde fletter stingene sig ind mellem hinanden og danner en flade. Lad stingene mødes og flettes ind imellem hinanden, som det passer bedst.



Stikkesting

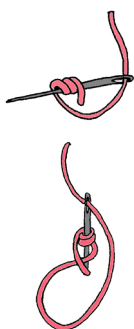


Stikkestinget er et linjesting, der er godt til f.eks. konturlinjer. Stinget kan broderes fint eller markant blot ved at variere antallet af deltråde. Broderer du stingene side om side, kan du skabe en flade af stikkesting.

Stik nålen op gennem stoffet fra vrangsiden, ét sting fra startpunktet. Stik nålen ned i startpunktet, og før nålen endnu et sting frem under det første sting. Stik nålen op igennem stoffet til retsiden endnu et sting fremme, og fortsæt på denne måde.



Fransk knude



Den franske knude kan både stå alene som en prik og broderes til flader, både tætte og luftige. Den franske knude kan desuden broderes langs en linje. Varier størrelsen på din franske knude dels ved antallet af deltråde, dels ved antallet af omgange du sno omkring nålen.

Stik nålen op igennem stoffet fra vrangsiden. Sno garnet omkring nålen, nedefra og opad. Sno 3-4 gange, alt efter hvor stor du ønsker din knude. Stik nålen tilbage igennem stoffet lige ved siden af det sted, hvor nålen kom op. Tjek at garnet, der er snoet omkring nålen, ligger stramt.



Speckling



Speckling er et enkelt lille sting, der er godt til at skabe en luftig flade. Broderer du lag på lag af speckling, kan du opnå en struktureret tæt flade. Stinget kan broderes kortere eller længere, og du kan på den måde opnå sting, der mest ligner prikker eller korte streger.

Stik nålen op igennem stoffet fra vrangsiden. Broder små sting i alle retninger, sådan at de danner en luftig flade.



Kædesting



Kædestinget kan både broderes til enkelte linjer og broderes linje ved linje og derved danne en flade. Stinget giver en markant linje, sammenlignet med f.eks. konturstinget.

Stik nålen op igennem stoffet fra vrangsiden. Læg garnet i en bue og stik nålen ned igennem stoffet, lige ved siden af det punkt, hvor du stak den ned. Vip nålen og stik den igen op på retsiden i stingets ønskede længde. Garnet skal ligge under nålen.

Gentag punkt 1-3 og stik nålen ned inde i buen. Gentag dette til den ønskede længde på linjen. Stinget afsluttes ved at hæfte omkring den sidste bue i en række.



Kontursting



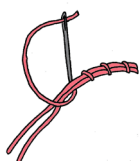
Konturstinget er et linjesting. Konturstinget kan broderes helt tæt, række ved række, og på den måde fylde en flade ud. Konturstinget fremstår mere blødt i udtrykket sammenlignet med f.eks. stikkestringet.

Stik nålen op igennem stoffet fra vrangsiden. Dette er bunden af stinget. Før nålen ned igennem stoffet og op igen, ca. 1/2 - 3/4 sting tilbage, ned langs siden af det første sting. Fortsæt på denne måde, sådan at stingene ligger og læner sig op ad hinanden. Du kan lade garnet ligge både til venstre og til højre, eller skiftevis mod venstre og højre.

TIP: Broderer du ikke på en konkret optegnet linje, så tænk på, at du broderer stinget på en linje, sådan at stingene kommer til at ligge i forlængelse af hinanden. Du kan tjekke, at du broderer dine kontursting rigtigt, ved at kigge på bagsiden, hvor der opstår stikkestring.



Nedlagt syning

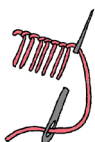


Nedlagt syning er både et linje- og et fladesting, alt efter om du broderer linjerne tæt eller med luft imellem.

Læg garnet, som du vil "sy ned" på stoffet. Hæft det evt. fast med et par knappenåle. Tråd nålen med det garn, du vil sy det nedlagte garn fast med. Stik nålen op igennem stoffet fra vrangsiden på den ene side af garnet, der skal "syes ned", og stik nålen ned på den modsatte side af garnet. Stik nålen op nogle mm. længere henne, og gentag indtil til du har syet det nedlagte garn fast.



Tungesting



Tungestinget får en fin lille kant langs den øverste linje på stinget. Alt efter om du broderer det med få eller flere tråde, så opnår du fin eller grov struktur. Stinget består af en linje og nogle ben, der stikker ud fra linjen. Stinget har en begrænsning, da det ikke kan broderes over længere end ca. 1- 1,5 cm. Broderer du længere, så bliver "benene" slappe.

Stik nålen op igennem stoffet fra vrangsiden. Stinget starter i linjen. Stik nålen ned igennem stoffet ved den ønskede "ben-længde" og op igen på retsiden ved linjen, sådan at garnet ligger under nålen. Gentag dette og lad benene ligge mere eller mindre tæt.





Tilmelding, registrering og indlevering

Tilmelding

Der er plads til højst 700 bidrag i det færdige værk. Derfor er det meget vigtigt, at du tilmelder dig som deltager, så vi er sikre på at have plads til dit broderede æble.

Du er først tilmeldt projektet, når du har sendt den elektroniske formular – se beskrivelse nedenfor.

Sådan tilmelder du dig og dit æble:

- Vælg den æblesort, som du gerne vil tage udgangspunkt i
- Vælg dit motiv ud fra dit æbles ydre
- Anskaf det garn, du ønsker at brodere med fra Æblehavens farveskala i vejledningen
- Tag et billede af dit garn og upload det på trapholt.dk/tilmelding-aeblehaven, hvor du også oplyser navnet på din æblesort

Du er nu tilmeldt og kan gå i gang med at brodere. Herefter har du 2 måneder fra tilmeldingsdatoen til at brodere, registrere og aflevere dit bidrag (dog ikke længere tid end til projektets samlede afleveringsfrist 15. oktober).

OBS: Hvis du ikke afleverer dit bidrag inden for disse to måneder, slettes din tilmelding og pladsen tilbydes til en anden deltager.

Registrering af dit færdige bidrag

Når du er færdig med at brodere og klar til at aflevere, skal du registrere dit bidrag via formularen på trapholt.dk/registrering-aeblehaven.

Her kan du dele dine refleksioner over dit valg af æble:

- Hvorfor har du valgt netop dette æble?
- Hvordan repræsenterer det dine rødder?

Vedhæft et foto af dine færdige broderier på hvid baggrund og med luft omkring.

Indlevering

Til sidst sender eller afleverer du det i Trapholts postkasse på Trapholt, Æblehaven 23, 6000 Kolding. Att. Projekt Æblehaven. Se også eventuelle muligheder for aflevering ved projektets partnere rundt i landet på www.trapholt.dk/aeblehaven. Siden opdateres løbende.

Husk at vedlægge nedenstående, udfyldte blanket.

Du har 2 måneder til at indlevere dit bidrag fra den dato, hvor du har tilmeldt dig. Dog ikke senere end 15. oktober 2026.



Link til tilmelding

trapholt.dk/tilmelding-aeblehaven



Link til registrering

trapholt.dk/registrering-aeblehaven

Brug venligst blokbogstaver

Navn _____

Postnummer _____

By _____

E-mail _____

Fødselsdato
(dd:mm:åååå) _____

Æblesort _____

Jeg har registreret mit bidrag og vedhæftet foto på trapholt.dk/registrering-aeblehaven